

CARACTERIZACIÓN GENERAL DE HÁBITATS Y
MONITOREO DE FAUNA
Áreas Arroyo Capilla Vieja y Reserva Blanqueal
PREDIO “Piedras Coloradas”
Caja de Jubilaciones y Pensiones Bancarias
(Depto. Paysandú)



Área de Reserva Blanqueal

Agosto 2023

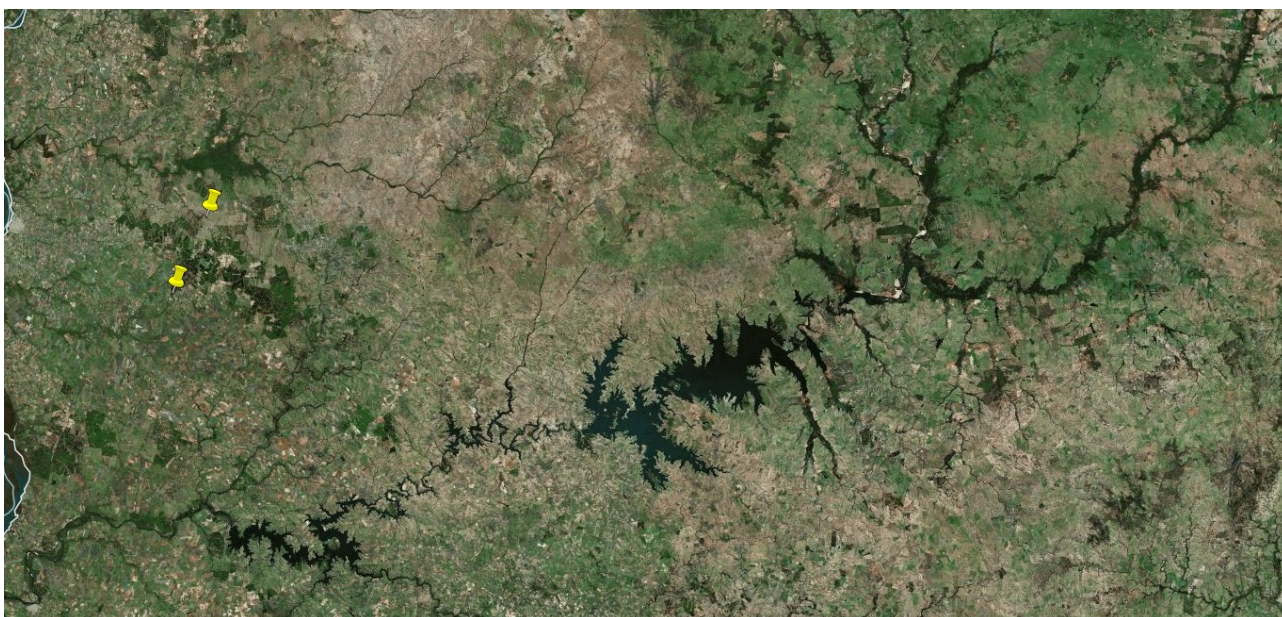
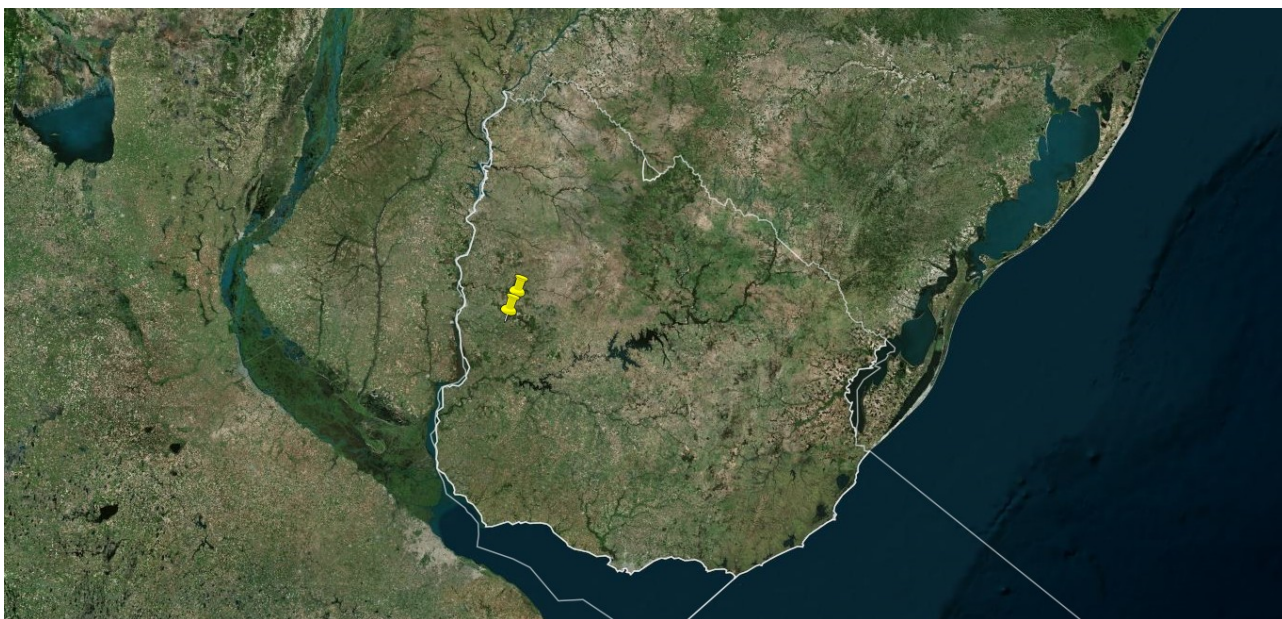
Autor: Lic. Raúl Lombardi

Introducción

El predio presenta un paisaje suavemente ondulado, siendo la pradera la matriz inicial. Se suman cursos de agua con bosques ribereños y con características de un bosque mixto en varios puntos. También ocurren algunos afloramientos rocosos en zonas altas, blanqueales en sitios puntuales y cultivos forestales de Pinos (*Pinus sp.*) y Eucaliptos (*Eucalyptus sp.*).

Localización

El predio se ubica en la localidad de Piedras Coloradas, Depto de Paysandú. Se accede a los mismos desde ruta 90 y caminería hacia el sur y hacia el norte.





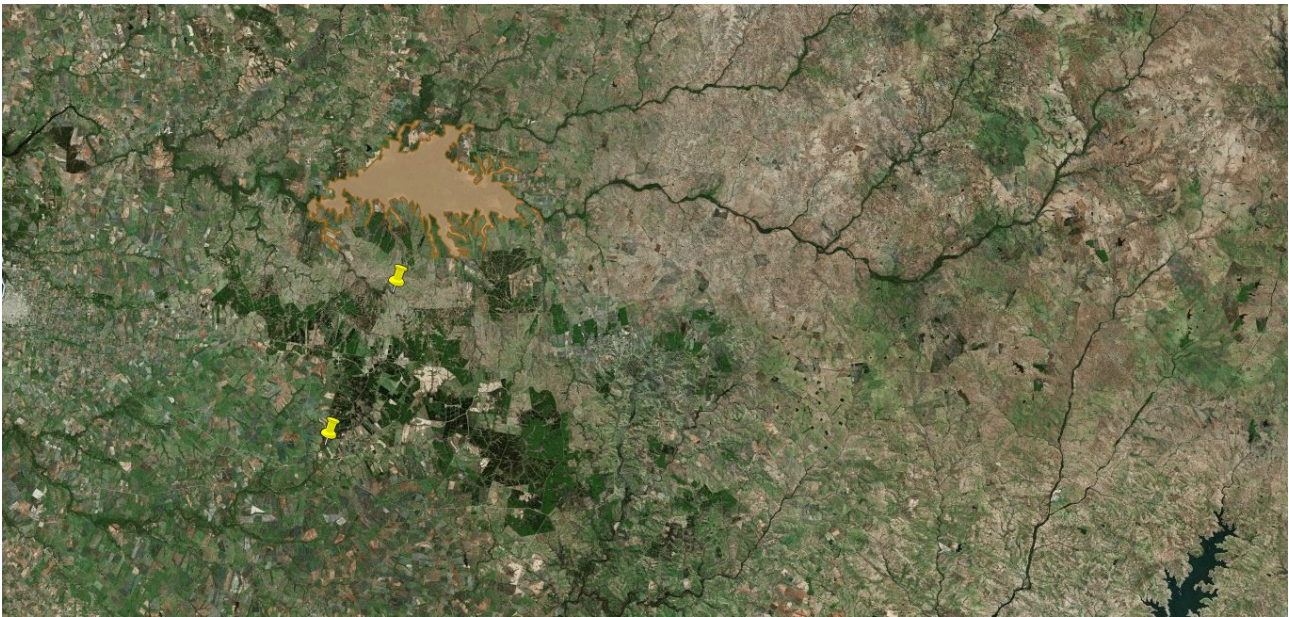
Localización regional, nacional y zonal de las áreas de estudio en base a Visualizador DINACEA. Ministerio de Ambiente

Zona de influencia

Las áreas de estudio se ubican en la región paisajística correspondiente a las praderas del noroeste del territorio nacional. La misma presenta un paisaje suavemente ondulado siendo la matriz dominante la pradera natural en la cual predominan diferentes especies de gramíneas, de varios género (*Aristida* sp., *Stipa* sp., *Paspalum* spp., *Andropogon* sp. etc.).

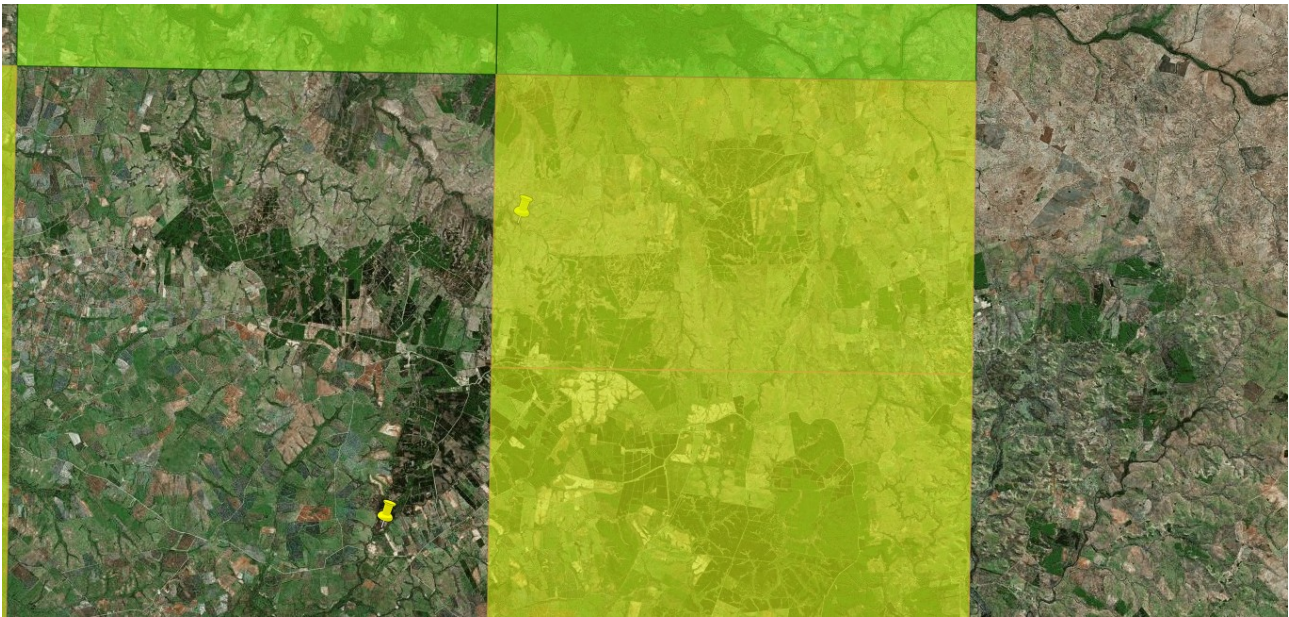
Los principales cursos de agua presentes en la zona de influencia son el río Uruguay por el oeste, el río Queguay por el norte y el arroyo Negro por el sur. Asociados a éstos, ocurren bosques ribereños siendo éstos importantes corredores biológicos

La zona de estudio Arroyo Capilla Vieja se encuentra a menos de 10 km. del “Área protegida de recursos manejados Montes del Queguay” (Rincón de Pérez) del Sistema Nacional de Áreas protegidas SNAP.



“Área protegida de recursos manejados Montes del Queguay” (Rincón de Pérez) del Sistema Nacional de Áreas protegidas SNAP. En base a Visualizador DINACEA. Ministerio de Ambiente

Según el sistema de información ambiental DINACEA Ministerio de Ambiente, la zona de estudio Arroyo Capilla Vieja, se encuentra afectada por la celda sitios SNAP Clase 5 “Articulación con otras estrategias de conservación”



Celda Clase 5 “Articulación con otras estrategias de conservación” en base a visualizador DINACEA. Ministerio de Ambiente

A su vez, las áreas de estudio presentan ecosistemas “vulnerables” según el sistema de información ambiental DINACEA Ministerio de Ambiente.

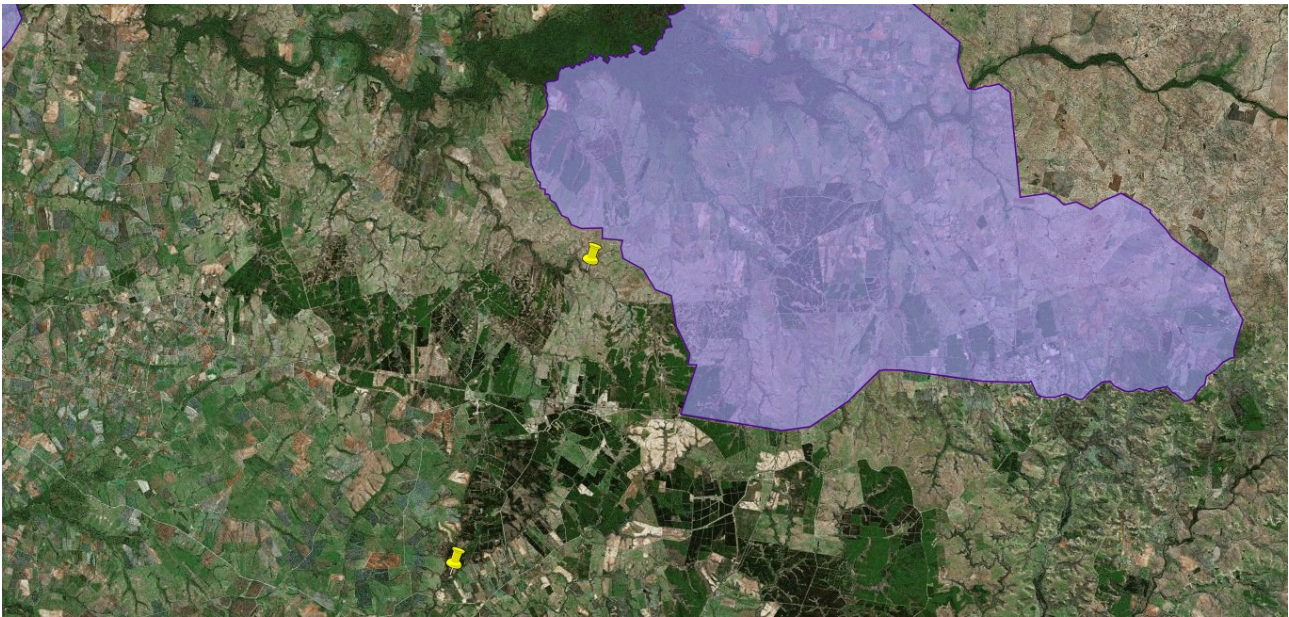


Áreas de ecosistemas vulnerables en la zona de estudio Arroyo Capilla Vieja según visualizador DINACEA. Ministerio de Ambiente



Áreas de ecosistemas vulnerables en la zona de estudio Reserva Blanqueal según visualizador DINACEA. Ministerio de Ambiente

En relación a las áreas de conservación, la zona de influencia forma parte de las IBA's (Important Bird Areas, IBAs) que han sido definidas para Uruguay por el programa IBA de Birdlife Internacional.



Área IBAs en base a visualizador DINACEA. Ministerio de Ambiente

Metodología

Se realizó un relevamiento básico de información sobre acceso a los predios y autorización para su ingreso con personal de la empresa. Se analizaron las cartografías brindadas por la empresa con unidades productivas y usos del suelo, así como las imágenes satelitales disponibles en el Visualizador del Sistema de información ambiental del MVOTMA. En base a esta información, se elaboró una zonificación inicial incluyendo, áreas forestadas, manchas de vegetación nativa, corredores biológicos y áreas naturales relevantes y a conservar. In situ se relevaron y fotografiaron las principales unidades del paisaje. Se caracterizó el hábitat en base a los principales rasgos fisonómicos de la vegetación y comunidades vegetales.

Se monitoreó la fauna del lugar, registrando la riqueza y abundancia de las especies de fauna de la Clases Anfibios, Reptiles, Aves y Mamíferos.

Se elaboraron listas de especies incluyendo su categorizaron según listados internacionales de conservación (UICN, CITES) y a nivel nacional según lista de EPC (Especies de Prioridad de Conservación- SNAP, MVOTMA) y según la base de datos de invasiones biológicas para Uruguay (InBUy).

Se aplicaron las siguientes categorías en concordancia con la categorización de

- Lista Roja de la Unión Internacional para la Conservación de la Naturaleza (UICN), la cual divide las especies en nueve categorías: No Evaluado, Datos Insuficientes, Preocupación Menor, Casi Amenazado, Vulnerable, En Peligro, En Peligro Crítico, Extinto en Estado Silvestre y Extinto. <https://www.iucnredlist.org/es>
- Convención sobre Comercio Internacional de Especies Amenazadas de Fauna y Flora Silvestres (CITES), Apéndices I, II y III, siendo las especies en el apéndice I las que tienen el mayor grado de peligro de extinción. <https://cites.org/esp/app/appendices.php>

ESPECIES PRIORITARIAS PARA LA CONSERVACIÓN (EPC), especies con prioridad para la conservación en Uruguay, según el Sistema Nacional de Áreas Protegidas (SNAP).

En la Clase Aves, se aplicó el índice de diversidad de Margalef. El mismo es una medida utilizada en ecología para estimar la biodiversidad de una comunidad con base a la distribución numérica de los individuos de las diferentes especies en función del número de individuos existentes en la muestra analizada. Valores inferiores a 2,0 son considerados indicativos de baja biodiversidad y valores superiores a 5,0 son considerados de alta biodiversidad.

Luego de analizar las principales unidades de paisaje, se definieron zonas de muestreo (ambientes de bosque ribereño, ecotonos y pastizales asociados al arroyo Capilla Vieja y ambientes de parque y blanqueal en área de reserva al sur de los predios) donde se definieron las especies vegetales dominantes de cada zona y se caracterizaron las principales comunidades vegetales. En ellos se realizaron recorridos a pie, registrando la riqueza abundancia de las especies de fauna (vertebrados excepto peces) para lo cual se dedicaron 21 horas/hombre efectivas de observación, recolección y registro

Resultados

CARACTERIZACIÓN DEL HABITAT

Las zonas de estudio presentan un paisaje suavemente ondulado, siendo la pradera inicial. Ocurren algunos cursos de agua de escaso con bosques ribereños, algunos afloramientos rocosos en zonas altas, blanqueales en sitios puntuales y cultivos forestales de Pinos (*Pinus* sp.) y Eucaliptos (*Eucalyptus* sp.).

Ambientes asociados al arroyo Capilla Vieja

Las praderas naturales presentes, están constituidas principalmente por diferentes especies de gramíneas, de varios géneros (*Aristida* sp., *Stipa* sp. *Paspalum* sp. *Andropogon* sp.etc.). Los bosques nativos presentes, se caracterizan por ser de porte bajo, con régimen tallar. Las especies dominantes son Espinillos (*Acacia caven*) y Molles (*Schinus longifolia*). En algunos sectores y sitios puntuales ocurren especies vegetales invasoras como Álamos (*Populus* sp.), Paraísos (*Melia azedarach*), y especialmente Corona de Cristo (*Gleditsia triacanthos*).

Las áreas de cultivo consisten en amplias manchas de vegetación implantada conformada por cultivos de Eucaliptos y Pinos.



Parte de zona de muestreo en base a imagen Visualizador DINACEA. Ministerio de Ambiente



Vista panorámica de la zona de muestreo.

Área de reserva de Blanqueal

El área protegida establecida se sitúa en el extremo sur del predio. Presenta zonas de bosque de parque con blanqueales. siendo las especies presentes dominantes : Palma Caranday (*Trithrinax campestris*), Quebracho Blanco (*Aspidosperma quebracho-blanco*) y Ñandubay (*Prosopis affinis*). Se observan algunos ejemplares de especies de gramíneas.



Zonas de muestreo en base a imagen visualizador DINACEA



Imágenes panorámicas área de reserva blanqueal



Imagen panorámica área de reserva blanqueal

Ecología del paisaje

En términos generales, las características fisonómicas en la vegetación y la composición florística de las áreas presentaron características similares en relación al relevamiento anterior. En el caso concreto de comunidades de pastizal se observó en algunos sectores, una disminución de la mismas principalmente a nivel de gramíneas .

Para el área de reserva de Blanqueal se observó una disminución del tapiz vegetal a nivel de gramíneas, áreas de amortiguación reducidas y presencia de ejemplares de Corona de Cristo (*Gleditsia triacanthos*). Por otra parte, en la medida que la altura de la plantación aumenta (efecto barrera) existe la posibilidad de un aislamiento biológico del área de reserva al no observarse una conexión definida con ambientes naturales cercanos (confluencia de arroyos Sarandí y Del Sauce).

FAUNA

Se registró un total de 77 especies, correspondiendo a 68 especies de Aves, 1 de Reptiles, 2 de Anfibios y 6 especies de Mamíferos, incluyendo las especies exóticas Jabalí *Sus scrofa* y Gamo *Dama dama*.

En cuanto al estado de conservación se registró:

- Especies consideradas “Poco Común” para nuestro país: 2 especies

Halcón Plumizo *Falco f. femoralis*

Rey del Bosque Común *Saltator aurantiirostris*

- Especies consideradas prioritarias para la conservación EPC según el Proyecto Fortalecimiento del Proceso de Implementación del Sistema Nacional de Áreas Protegidas (SNAP): 6 especies

Perdiz *Nothura maculosa*

Cardenal Copete Rojo *Paroaria coronata*

Mulita *Dasypus hybridus*

Carpincho *Hydrochoerus hydrochoeris*

Nutria *Myocator coypus*

Zorro Perro *Cerdocyon thous*

- Especies UICN

“Cercanas a la amenaza”: 1 especie

Mulita *Dasypus hybridus*

“Susceptibles” 3 especies

Carpincho *Hydrochoerus hydrochoeris*

Zorro Perro *Cerdocyon thous*

Mulita *Dasypus hybridus*

- Especies exóticas; 2 especies

Jabalí *Sus scrofa*

Gamo *Dama dama*

Análisis de los datos relevados

En el presente relevamiento, la composición faunística de los ambientes estudiados presentó niveles de riqueza y abundancia medio - altos.

El índice de diversidad de Margalef (D), calculado en el grupo de las aves, muestra valores $D = 11,82$, correspondiendo a la franja de valores "altos"

$$\text{Índice de Margalef (D)} = (S-1)/\ln N = (68-1)/\ln 291 = 67/5,67 = 11,82$$

Listado de especies registradas

ANFIBIOS							
ORDEN	Registro en	UICN REGIONAL	Especies Prioritarias para la Conservación (EPC)	UICN GLOBAL	CITES	Número de especies registradas	Número de individuos registrados
Familia	Uruguay						
Nombre Común							
Nombre científico							
Hylidae							
Rana Boyadora Grande							
<i>Pseudis minutus</i>	Muy abundante	Preocupación menor (LC)		Preocupación menor (LC)		1	2
Leiuperidae							
Macaquito							
<i>Pseudopaludicola falcipes</i>	Muy abundante	Preocupación menor (LC)		Preocupación menor (LC)		2	3
Totales						2	5

REPTILES							
ORDEN	Registro en	UICN REGIONAL	Especies Prioritarias para la Conservación (EPC)	UICN GLOBAL	CITES	Número de especies registradas	Número de individuos registrados
Familia	Uruguay						
Nombre Común							
Nombre científico							
Chelidae							
Morrocoyo							
<i>Trachemys dorbigni</i>	Abundante	No evaluada (NE)		No evaluada (NE)		1	2
TOTAL						1	2

AVES									
ORDEN	Uso	Ocurrencia	Registro	UICN REGIONAL	Especies Prioritarias para la	UICN GLOGAL	CITES	Número de	Número de
Familia	de	en	en		Conservacion (EPC)			especies	individuos
Nombre Común	Hábitats	Uruguay	Uruguay					registradas	registrados
Nombre científico									
TINAMIFORMES									
Tinamidae									
Perdiz									
<i>Nothura maculosa</i>	P	RN	Muy abundante	Preocupación menor (LC)	EPC	Preocupación menor (LC)		1	2
PELECANIFORMES									
Phalacrocoracidae									
Biguá									
<i>Phalacrocorax brasilianus</i>	A C	RN	Abundante	Preocupación menor (LC)		Preocupación menor (LC)		2	1
CICONIFORMES									
Ardeidae									
Garza Amarilla									
<i>Syrigma s. sibilatrix</i>	P A	RN	Abundante	Preocupación menor (LC)		Preocupación menor (LC)		3	3
Garza Blanca Grande									
<i>Ardea alba</i>	A	RN	Abundante	Preocupación menor (LC)		Preocupación menor (LC)		4	2
Garza Mora									
<i>Ardea cocoi</i>	A	RN	Común	Preocupación menor (LC)		Preocupación menor (LC)		5	2
Garza Colorada									
<i>Tigrisoma lineatum</i>	A B	RN	Común	Preocupación menor (LC)		Preocupación menor (LC)		6	1
Ciconiidae									
Cigüeña Común									
<i>Ciconia maguari</i>	A P	RV	Común	Preocupación menor (LC)		Preocupación menor (LC)		7	2
Threskiornithidae									
Bandurria Mora									
<i>Harpiprion caerulescens</i>	A P B	RN	Abundante	Preocupación menor (LC)		Preocupación menor (LC)		8	3
Cuervillo de Cañada									
<i>Plegadis chihi</i>	A	RN	Abundante	Preocupación menor (LC)		Preocupación menor (LC)		9	4
ANSERIFORMES									
Anhimidae									
Chajá									
<i>Chauna torquata</i>	A P	RN	Común	Preocupación menor (LC)		Preocupación menor (LC)		10	2
Anatidae									
Pato Brasillero									
<i>Amazonetta brasiliensis</i>	A	RN	Abundante	Preocupación menor (LC)		Preocupación menor (LC)		11	3
Pato barcino									
<i>Anas f. flavirostris</i>	A	RN	Abundante	Preocupación menor (LC)		Preocupación menor (LC)		12	2
FALCONIFORMES									
Cathartidae									
Cuervo de Cabeza Roja									
<i>Cathartes aura ruficollis</i>	B P M	RN	Común	Preocupación menor (LC)		Preocupación menor (LC)		13	6
Accipitridae									
Gavilán Común									
<i>Rupornis magnirostris</i>	P B M A E H	RN	Abundante	Preocupación menor (LC)		Preocupación menor (LC)	II	14	4
Falconidae									
Carancho									
<i>Circus pinnatus</i>	M P E H	RN	Abundante	Preocupación menor (LC)		Preocupación menor (LC)	II	15	6
Chimango									
<i>Milvago chimango</i>	P M E H	RN	Abundante	Preocupación menor (LC)		Preocupación menor (LC)	II	16	3

Halconcito común										
<i>Falco sparverius</i>	M P B H E	RN	Abundante	Preocupación menor (LC)		Preocupación menor (LC)	II	17		2
Halcón Plumizo										
<i>Falco f. femoralis</i>	P M E	RN	Poco común	Preocupación menor (LC)		Preocupación menor (LC)	II	18		1
GALLIFORMES										
Cracidae										
Pava de Monte										
<i>Penelope obscura</i>	B	RN	Común	Preocupación menor (LC)		Preocupación menor (LC)		19		3
GRUIFORMES										
Rallidae										
Gallineta Grande										
<i>Aramides ypecaha</i>	A E M P	RN	Abundante	Preocupación menor (LC)		Preocupación menor (LC)		20		3
Chiricote										
<i>Aramides cajanea</i>	B E M	RN	Común	Preocupación menor (LC)		Preocupación menor (LC)		21		2
Gallineta Común										
<i>Pardirallus sanguinolentus</i>	A	RN	Común	Preocupación menor (LC)		Preocupación menor (LC)		22		1
CHARADRIIFORMES										
Charadriidae										
Tero										
<i>Vanellus chilensis</i>	P	RN	Muy abundante	Preocupación menor (LC)		Preocupación menor (LC)		23		11
Jacanídae										
Jacana										
<i>Jacana jacana</i>	A	RN	Común	Preocupación menor (LC)		Preocupación menor (LC)		24		3
COLUMBIFORMES										
Columbidae										
Paloma Picazuro										
<i>Patagioenas picazuro</i>	B M P E H	RN	Muy abundante	Preocupación menor (LC)		Preocupación menor (LC)		25		12
Torcaza										
<i>Zenaida auriculata</i>	B M P E H	RN	Muy abundante	Preocupación menor (LC)		Preocupación menor (LC)		26		9
Paloma Montaraz Común										
<i>Leptotila verreauxi</i>	P M	RN	Abundante	Preocupación menor (LC)		Preocupación menor (LC)		27		3
Torcacita Común										
<i>Columbina p. picui</i>	B M P E H	RN	Abundante	Preocupación menor (LC)		Preocupación menor (LC)		28		4
Paloma Ala Manchada										
<i>Patagioenas maculosa</i>	B M P E H	RN	Muy abundante	Preocupación menor (LC)		Preocupación menor (LC)		29		7
PSITTACIFORMES										
Psittacidae										
Cotorra										
<i>Myiopsitta monachus</i>	B H E P	RN	Muy abundante	Preocupación menor (LC)		Preocupación menor (LC)	II	30		16
CUCULIFORMES										
Cuculidae										
Pirincho										
<i>Guira guira</i>	B M P E H	RN	Abundante	Preocupación menor (LC)		Preocupación menor (LC)		31		9
STRIGIFORMES										
Strigidae										
Tamborcito Común										
<i>Megascops choliba</i>	B H	RN	Común	Preocupación menor (LC)		Preocupación menor (LC)	II	32		1
APODIFORMES										
Trochilidae										
Picaflor Bronceado										
<i>Hylocharis chrysura</i>	B E H	RN	Abundante	Preocupación menor (LC)		Preocupación menor (LC)	II	33		2

CORACIFORMES									
Alcedinidae									
Martin Pescador Chico									
<i>Chloroceryle americana</i>	AB	RN	Abundante	Preocupación menor (LC)		Preocupación menor (LC)	34	2	
Martin Pescador Mediano									
<i>Chloroceryle amazona</i>	AB	RN	Común	Preocupación menor (LC)		Preocupación menor (LC)	35	1	
PICIFORMES									
Picidae									
Carpintero de campo									
<i>Colaptes campestris</i>	MPEH	RN	Abundante	Preocupación menor (LC)		Preocupación menor (LC)	36	5	
Carpintero Nuca Roja									
<i>Colaptes melanochloros</i>	BMEH	RN	Abundante	Preocupación menor (LC)		Preocupación menor (LC)	37	3	
Carpintero Oliváceo									
<i>Veniliornis spilogaster</i>	BME	RN	Común	Preocupación menor (LC)		Preocupación menor (LC)	38	1	
PASSERIFORMES									
Furnariidae									
Trepador Grande									
<i>Drymornis bridgesii</i>	BH	RN	Común	Preocupación menor (LC)		Preocupación menor (LC)	39	2	
Trepador Chico									
<i>Lepidocolaptes angustirostris</i>	BH	RN	Común	Preocupación menor (LC)		Preocupación menor (LC)	40	1	
Trepadorcito									
<i>Cranioleuca pyrrhophia</i>	BEMH	RN	Abundante	Preocupación menor (LC)		Preocupación menor (LC)	41	3	
Hornero									
<i>Furnarius r. rufus</i>	PMEH	RN	Muy abundante	Preocupación menor (LC)		Preocupación menor (LC)	42	18	
Pijú Común									
<i>Synallaxis spixi</i>	EM	RN	Abundante	Preocupación menor (LC)		Preocupación menor (LC)	43	2	
Tío-tío Común									
<i>Phacellodomus striatocollis</i>	MEA	RN	Abundante	Preocupación menor (LC)		Preocupación menor (LC)	44	3	
Espinero									
<i>Anumbius a. annumbi</i>	EM	RN	Abundante	Preocupación menor (LC)		Preocupación menor (LC)	45	3	
Thamnophilidae									
Batará Pardo									
<i>Thamnophilus ruficapillus</i>	EMB	RN	Común	Preocupación menor (LC)		Preocupación menor (LC)	46	1	
Tyrannidae									
Vincho									
<i>Satrapa icterophrys</i>	BE	RN	Común	Preocupación menor (LC)		Preocupación menor (LC)	47	2	
Tiquitiqui Común									
<i>Serpophaga subcristata</i>	BMEH	RN	Abundante	Preocupación menor (LC)		Preocupación menor (LC)	48	3	
Escarchero									
<i>Xolmis cinerea</i>	P PB	RN	Abundante	Preocupación menor (LC)		Preocupación menor (LC)	49	4	
Viudita Blanca Común									
<i>Xolmis i. inupero</i>	P PB	RN	Abundante	Preocupación menor (LC)		Preocupación menor (LC)	50	3	
Margarita									
<i>Machetomis r. rixosus</i>	PEH	RN	Abundante	Preocupación menor (LC)		Preocupación menor (LC)	51	3	
Benteveo									
<i>Pitangus sulphuratus</i>	BPEMHA	RN	Muy abundante	Preocupación menor (LC)		Preocupación menor (LC)	52	9	
Troglodytae									
Ratonera									
<i>Troglodytes aedon</i>	BPEMH	RN	Abundante	Preocupación menor (LC)		Preocupación menor (LC)	53	2	

Mimidae									
Calandria									
<i>Mimus saturninus</i>	B P E M H	RN	Abundante	Preocupación menor (LC)		Preocupación menor (LC)		54	8
Turdidae									
Sabía									
<i>Turdus amaurochalinus</i>	B E M H	RN	Abundante	Preocupación menor (LC)		Preocupación menor (LC)		55	6
Zorzal									
<i>Turdus r. rufiventris</i>	B E M H	RN	Abundante	Preocupación menor (LC)		Preocupación menor (LC)		56	5
Poliopitidae									
Tacuarita Azul									
<i>Poliopitila d. dumicola</i>	B E M	RN	Abundante	Preocupación menor (LC)		Preocupación menor (LC)		57	3
Emberizidae									
Chingolo									
<i>Zonotrichia capensis</i>	B P E M H A	RN	Muy abundante	Preocupación menor (LC)		Preocupación menor (LC)		58	27
Thraupidae									
Dorado									
<i>Sicalis flaveola</i>	P M	RN	Abundante	Preocupación menor (LC)		Preocupación menor (LC)		59	3
Cardenal Copete Rojo									
<i>Paroaria coronata</i>	B P E M H	RN	Común	Preocupación menor (LC)	EPC	Preocupación menor (LC)	II	60	3
Naranjero									
<i>Thraupis bonariensis</i>	B E H	RN	Común	Preocupación menor (LC)		Preocupación menor (LC)		61	1
Cardinalidae									
Rey del Bosque Común									
<i>Salpator aurantirostris</i>	B E	RN	Poco común	Preocupación menor (LC)		Preocupación menor (LC)		62	1
Parulidae									
Pitayumi									
<i>Setophaga pitayumi</i>	B E	RN	Común	Preocupación menor (LC)		Preocupación menor (LC)		63	3
Vireonidae									
Juan Chiviro									
<i>Cycalthis gujanensis</i>	B E	RN	Abundante	Preocupación menor (LC)		Preocupación menor (LC)		64	2
Icteridae									
Pecho amarillo									
<i>Pseudoleistes virescens</i>	P A	RN	Común	Preocupación menor (LC)		Preocupación menor (LC)		65	6
Tordo común									
<i>Molothrus bonariensis</i>	B E M H P	RN	Abundante	Preocupación menor (LC)		Preocupación menor (LC)		66	8
Músico									
<i>Molothrus b. badius</i>	B E M P	RN	Abundante	Preocupación menor (LC)		Preocupación menor (LC)		67	6
Fringilidae									
Cabecitanegra									
<i>Sporagra magellanica</i>	E M P	RN	Común	Preocupación menor (LC)		Preocupación menor (LC)		68	3
TOTAL								68	291

MAMÍFEROS									
ORDEN	Uso de	Ocurrencia en	Registro en	González, E.M. & J.A. Martínez-Lanfranco, 2010	Especies Prioritarias para la Conservación (EPC)	UICN GLOBAL	CITES	Número de especies registradas	Número de individuos registrados
CINGULATA									
Dasypodidae									
Milita									
<i>Dasypus hybridus</i>	P E M	RN	Abundante	Susceptible (SU)	EPC	Casi amenazado (NT)		1	1
RODENTIA									
Caviidae									
Carpincho									
<i>Hydrochoerus hydrochaeris</i>	A B E	RN	Común	Susceptible (SU)	EPC	Preocupación menor (LC)		2	3
Myocastoridae									
Nutria									
<i>Myocator coypus</i>	A	RN	Común	No amenazada (NA)	EPC	Preocupación menor (LC)		3	2
CARNIVORA									
Canidae									
Zorro Perro									
<i>Cerdocyon thous</i>	B E M	RN	Común	Susceptible (SU)	EPC	Preocupación menor (LC)	II	4	1
ARTIODACTYLA									
Suidae									
Jabali									
<i>Sus scrofa</i>	E M B A P	EXO IN	Abundante	No amenazada (NA) - Plaga		Preocupación menor (LC)		5	3
Cervidae									
Gamo									
<i>Dama dama</i>	B E M	EXO	Escaso	No amenazada (NA)		Preocupación menor (LC)		6	3
TOTAL								6	13

Referencias

Hábitats
P : Pradera
M: Matorral
B: Bosque
A: Ambientes acuáticos
E: Ecotonos
H: Areas antropizadas
C: Costas

Status de Conservación UICN	Preocupación Menor (LC)
	Casi Amenazada (NT)
	Vulnerable (VU)

Registro en Uruguay Fauna y Flora de Uruguay. Bosques y ambientes cercanos. (Geymonat G & R. Lombardi 2018)	Muy abundante
	Abundante
	Comun
	Poco comun
	Escasa
	Rara

Status de Conservación de los mamíferos en Uruguay (González, E.M. & J.A. Martínez- Lanfranco, 2010)	No evaluada (NE)
	No amenazada (NA)
	Susceptible (SU)
	Vulnerable (VU)
	Muy Vulnerable (MVU)
	Amenazado (AM)

CITES	I	Especies que están en peligro de extinción y la CITES prohíbe el comercio internacional de especímenes de esas especies
	II	Especies que no están necesariamente amenazadas de extinción pero que podrían llegar a estarlo a menos que se controle estrictamente su comercio
	III	Especies que están protegidas al menos en un país, el cual ha solicitado la asistencia de otras Partes en la CITES para controlar su comercio.

Conclusiones

Las características fisonómicas en la vegetación y la composición florística de las áreas presentaron características similares en relación al relevamiento anterior. En el caso de las comunidades de pastizal se observó, en algunos sectores, una disminución de las mismas principalmente a nivel de gramíneas.

La composición faunística de los ambientes estudiados presentó niveles de riqueza y abundancia medio – altos, similares al relevamiento anterior

El índice de diversidad de Margalef (D), calculado en el grupo de las aves, muestra valores $D= 11,82$, correspondiendo a la franja de valores “altos”

Consideraciones

Evaluar la implementación de:

- plan de manejo y conservación área de reserva blanqueal con énfasis en restauración de pastizal.
- plan de restablecimiento de áreas de amortiguación en área de reserva blanqueal
- viabilidad, a partir de próxima cosecha, de cambio de uso del límite del área sur de la reserva blanqueal, de forestal a áreas de restablecimiento de ambientes naturales y conexión del área de reserva con ambientes naturales de la zona
- plan de vigilancia y control de especies vegetales exóticas con énfasis en Corona de Cristo (*Gleditsia triacanthos*)
- continuar con los relevamientos y monitoreos de fauna en época cálida.

Bibliografía

Achaval Elena F (2001): Actualización sistemática y mapas de distribución de los reptiles del Uruguay. Smithsonian Herpetological Information Service, 129: 1-21.

Achaval F., Clara M. y Olmos A. (2007): Mamíferos de la República Oriental del Uruguay.

Achaval F., Olmos A., (2003): Anfibios y Reptiles del Uruguay.

Azpiroz AB (2003): Aves del Uruguay. Lista e introducción a su biología y conservación. Aves Uruguay-gupeca, Montevideo. 104 pp.

Azpiroz, A. B. (2012): Aves de las Pampas y Campos de Argentina, Brasil y Uruguay. Una guía de identificación.

Azpiroz AB, M Alfaro & S Jiménez (2013): Lista roja de las aves del Uruguay. Una evaluación del estado de conservación de la avifauna nacional con base en los criterios de la Unión Internacional para la Conservación de la Naturaleza. DINAMA. 82 pp.

Carreira S. (2013): Lista sistemática de los reptiles del Uruguay. Sociedad Zoológica del Uruguay. <www.szu.org.uy>.

Carreira S, M Meneghel & F Achaval (2005): Reptiles de Uruguay. Facultad de Ciencias, Universidad de la República, Montevideo. 639 pp.

Carreira S & R Maneyro (2013): Guía de Reptiles del Uruguay. Ediciones de la Fuga. Montevideo. 285 pp.

Geymonat G. & Lombardi R., 2018, Fauna y Flora de Uruguay. Bosques y ambientes cercanos. 766 pp

González E & JA Martínez-Lanfranco (2012): Mamíferos de Uruguay. Guía de campo e introducción a su estudio y conservación. Vida Silvestre - Museo Nacional de Historia Natural. Ediciones de la Banda Oriental, Montevideo, 462 pp.

Lombardi R, Geymonat G.(2022) Informe: Caracterización de Hábitas y Monitoreo de Fauna. Predios La Corona. LUMIN.

Lombardi R, Geymonat G. y Berrini R. (2015), El Jabalí en el Uruguay, problema, desafío y oportunidad.

Maneyro R., Carreira S., (2012): Guía de Anfibios del Uruguay.

Maneyro, R. y Ziegler L. (2008): Clave para la identificación de los Anfibios de Uruguay.

Narosky T., Yzurieta D., (1993): Aves de Argentina y Uruguay, Guía para la identificación.

Soutullo A, C Clavijo & JA Martínez-Lanfranco (eds.). 2013. Especies prioritarias para la conservación en Uruguay. Vertebrados, moluscos continentales y plantas vasculares. SNAP/DINAMA/MVOTMA y DICYT/ MEC, Montevideo. 222 pp.

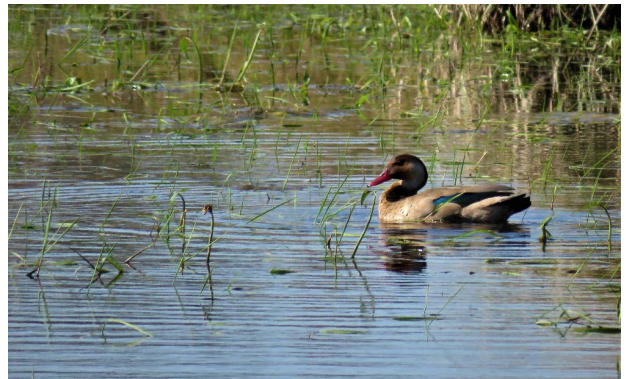
Sitios WEB

<https://www.ambiente.gub.uy/visualizador/index.php?vis=sig>

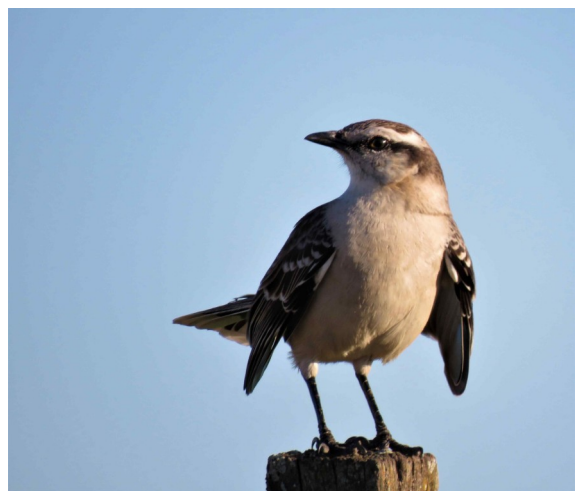
<http://www.cites.org/esp>

<http://www.iucnredlist.org/>

Imágenes de algunas especies de fauna registradas



Cigüeña *Ciconia maguari*, Garza Blanca Grande *Ardea alba*, Chajá *Chauna torquata*, Pato Brasileiro *Amazonetta brasiliensis*, Jacana *Jacana jacana*, Pato Barcino *Anas f. flavirostris*, Morrocoyo *Trachemys dorbigni*, Chimango *Milvago chimango*



Dorado *Sicalis flaveola* Pirincho *Guira guira* Carpintero de Campo *Colaptes campestris* Garza Amarilla *Syrigma s. sibilatrix* Cardenal Copete Rojo *Paroaria coronata* Calandria *Mimus saturninus*